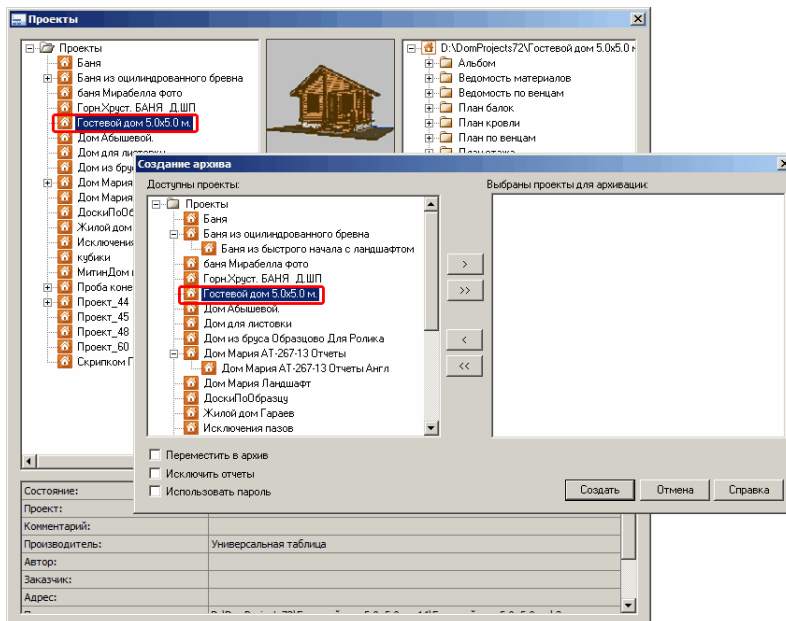


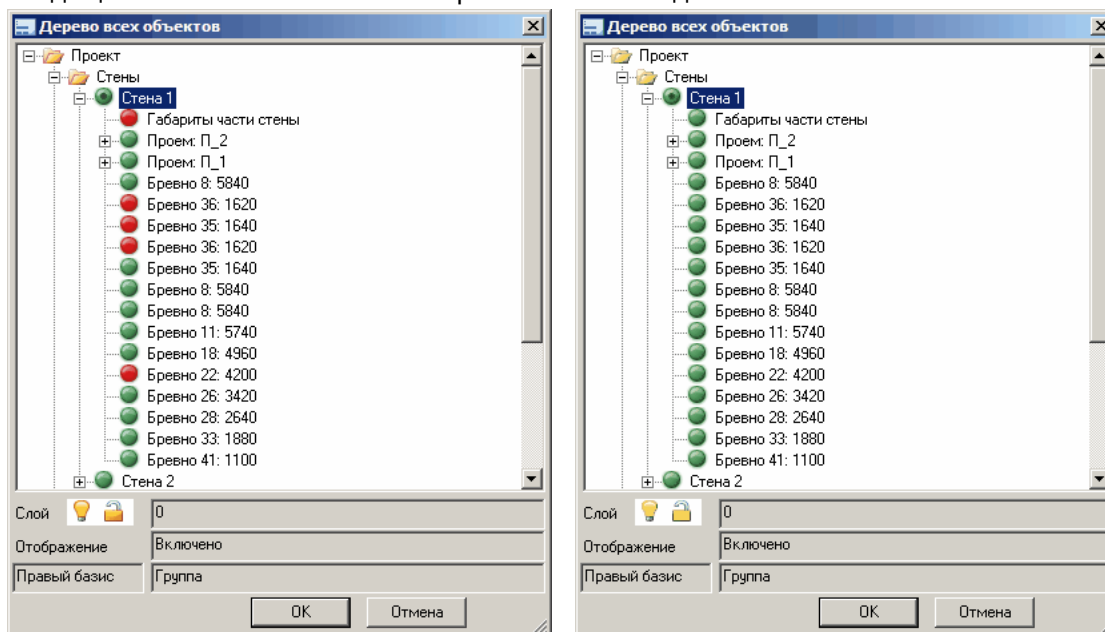
# Что нового в КЗ-Коттедж версия 7.2 обновление от 16.10.2014

## Интерфейс

1. Карточка создания архива открывается на том проекте, который был текущим в списке проектов в момент её вызова.



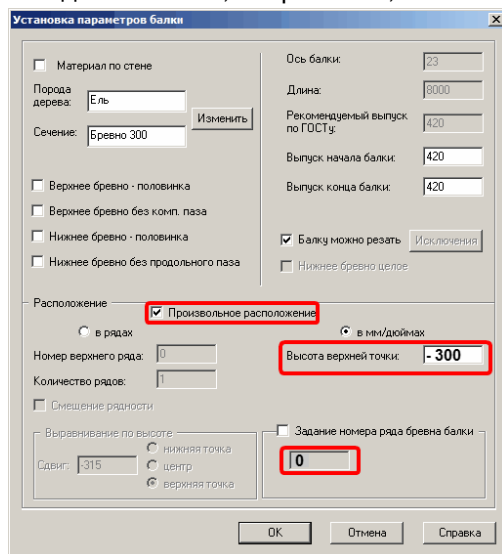
2. В дереве объектов получили дальнейшее развитие команды **Погасить** и **Включить**, вызываемые по правой кнопке мыши. Возьмем, к примеру, команду **Включить**. Раньше данная команда была доступна только для погашенных объектов и работала только на уровне выбранного объекта. Поэтому, если объект был структурным (в дереве отмечен "плюсом"), он сам включался, но при этом статус его внутренних элементов не менялся. Теперь команда **Включить** доступна и для включенных объектов. Применяя её к уже включенному структурному объекту, мы тем самым включаем не сам объект, а элементы, входящие в его состав. Аналогично работает и команда **Погасить**.



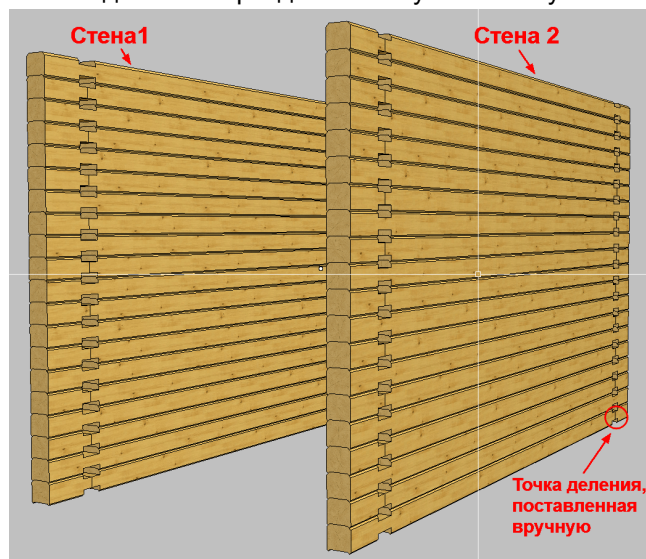
На рисунке слева к **Стене1** применена команда **Включить** в первый раз. Включилась только стена, а бревна, входящие в её состав, хоть и стали видимыми в качестве частей стены, но "помнят", к кому какая команда была применена раньше: **Погасить** или **Включить**. На рисунке справа та же **Стена1**, только после того, как её включили вторично. Включились все бревна, и они уже ничего "не помнят".

## Команды

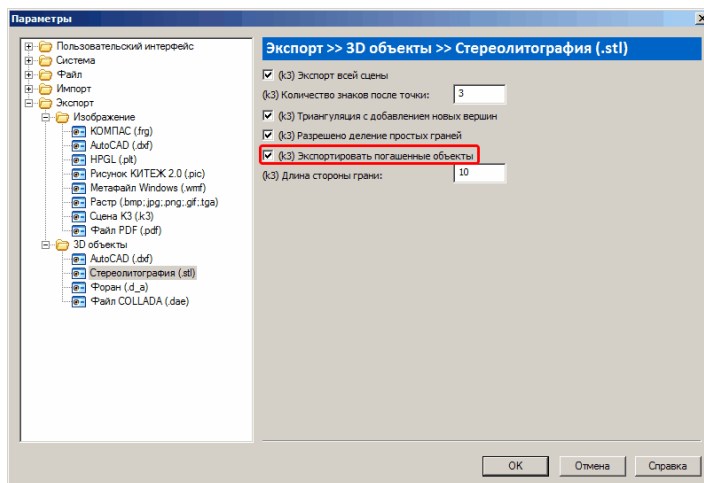
1. Появилась возможность строить балки ниже нуля. Для того чтобы создать такую балку, нужно в карточке параметров выбрать **Произвольное расположение (в мм)** и задать **Высоту верхней точки** меньше нуля. Номер ряда программа присвоит сама. Он будет равен нулю. И в отчетах такая балка попадет на нулевой венец. Если вы хотите, чтобы на чертежах балка находилась на каком-либо другом венце, то задайте ей номер ряда вручную. И помните, что это должно быть, непременно, положительное число.



2. При смене основного материала проекта (карточка **Свойства проекта**) пересчитываются ряды всех балок с произвольным расположением. Они считаются по основному материалу.
3. При смене материала проекта в режиме **Сохранить высоты** (команда **Стена/Сменить материал**) у монтажных бревен пересчитываются ряды. Они считаются по новому материалу проекта.
4. Добавлена проверка на попадание монтажных бревен в проем. Она удаляет бревно и выдает **диагностическое сообщение** типа **В стене А при заполнении бревнами удалено 1 монтажных бревен**, если при редактировании проема в его новые габариты не убирается стоявшее в нем прежде монтажное бревно.
5. При автоматическом делении бревен программа стала более деликатно обращаться с поставленными вручную точками деления. Благодаря этому появилась возможность "в автомате" делить абсолютно одинаковые стены по-разному. Это удобно, к примеру, для "двойных" стен, когда две одинаковые стенки стоят на близком расстоянии и точки деления на них желательно располагать не напротив друг друга. В этом случае одну из стен можно поделить как обычно, при помощи команды **Дом/Бревно/Поделить** (на рис. см. Стена 1). Затем на другой стене вручную поставить одну или несколько точек деления и снова запустить команду **Поделить** (на рис. см. Стена 2). Программа учтет поставленные вами точки деления и разделит стену по-новому.



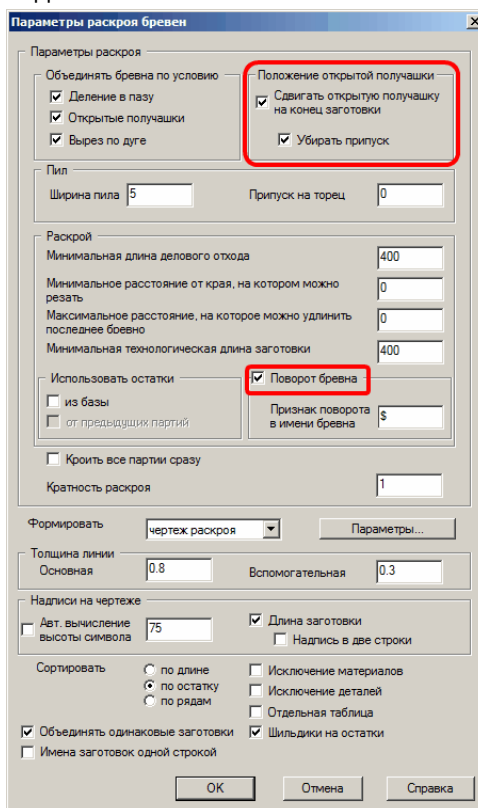
- Появилась возможность добавлять окна и двери не только в проем (команда **Дом/Проем/Заполнение/Добавить**), но и свободно (команда **КЗ/Библиотечный элемент/Добавить**). Размеры таких "свободных" окон и дверей вы можете задавать любые.
- При экспорте в формат \*.stl появилась возможность выбирать: экспортировать погашенные объекты или нет.



- Команда **импорта из Архикада** более корректно работает с половинками бревен.

## Отчеты

- В отчете **Раскрой бревен** появился новый параметр **Сдвигать открытую получашку на конец заготовки**. Он позволяет сдвигать необъединенные детали, заканчивающиеся открытой получашкой, на один из краев заготовки. После сдвига у таких деталей будет убран припуск, если включить параметр **Убирать припуск**. При всём этом можно ещё задействовать параметр **Поворот бревна**, который заметно увеличит вероятность нахождения и сдвига таких деталей.



- Усовершенствована сортировка в отчетах **Раскрой бревен** и **Раскрой досок**. Теперь при сортировке заготовок учитываются длины (или номера рядов) всех деталей заготовки. Сначала на каждой заготовке находят самую длинную деталь, и заготовки сортируются по убыванию их длин. Затем, если есть заготовки, у которых длины самых длинных деталей равны, то на них идет поиск самых длинных среди оставшихся деталей. И сортировка

- происходит уже по ним. И т.д, и т.п. То же самое и с номерами рядов.
3. На чертеже **План этажа** более корректно создается контур стен. Речь идет о фронтонах, сделанных при помощи проемов. Раньше при выборе определенного сочетания высот он мог и не попасть на план. Теперь контур создается всегда.
  4. Переписан отчет **Таблица длин бревен**. Теперь по кнопке **Параметры** вы можете управлять размером его таблицы и шрифта. Для того, чтобы увидеть эти изменения, вам нужно отредактировать отчет в производителе. Для этого в справочнике **Отчеты** встаньте на строчку **Таблица длин бревен (по длине)** и нажмите кнопку **Настройка**. В появившемся окне в поле **Способ формирования** выберите **Таблица (FastReportNet)**, в поле **Создание** выберите **BrTable.frx**. То же самое проделайте с отчетом **Таблица длин бревен (по стенам)**. Если у вас новый проект, то больше ничего делать не нужно. Если у вас старый проект, то вам необходимо добавить отредактированные отчеты **Таблица длин бревен (по длине)** и **Таблица длин бревен (по стенам)** в список отчетов, предварительно удалив оттуда их тезок.

## Исправления

1. При простановке пазов не всегда учитывались заданные исключения. Исправлено.
2. При делении досок не наследовалось групповое имя. Например, после деления досок группы **Пол** получались "бесхозные" доски, не имеющие группового имени. Исправлено.
3. В отчете **Раскрой бревен** в режиме **Кроить все партии сразу** не всегда корректно работал параметр **От предыдущих партий**. Не передавались остатки от уже использованных заготовок. Исправлено.
4. В отчетах **Разрезы** и **Фасады** некоторые бревна на чертежах рисовались не тем цветом, который им был присвоен в карточке параметров отчета. Исправлено.
5. В карточке параметров отчета **Разрезы** галочка параметра **Оси** иногда вела себя "неадекватно": исчезала сама по себе. Исправлено.
6. Исправлены ошибки, приводящие к аварийному завершению программы. Они возникали:
  - при вызове команды **Вид/Схема видов по умолчанию** во время работы "резинки" другой команды;
  - при указании азимута солнца из карточки **Редактирование источников света**;
  - при добавлении в проект пустого файла \*.k3.