


Научно-внедренческий центр «ГеоС»



**Что нового в  
КЗ - Коттедж версия 6.3**

Нижний Новгород  
2011

## Содержание

<b>КЗ-Коттедж версия 6.3</b> .....	3
Отображение объектов.....	3
Производитель.....	3
Проект .....	5
Балки .....	5
Доски .....	5
Крыши .....	6
Шпильки и нагели.....	6
Смена материала.....	6
Команды .....	7
Типы соединений.....	7
Отчеты .....	8
Импорт и экспорт проектов ArchiCAD.....	8
Доработки .....	9
Диагностика .....	9
<b>КЗ-Коттедж версия 6.3 от 16.02.2010</b> .....	10
<b>КЗ-Коттедж версия 6.3 от 20.04.2010</b> .....	11
<b>КЗ-Коттедж версия 6.3 от 24.05.2010</b> .....	12
<b>КЗ-Коттедж версия 6.3 от 15.07.2010</b> .....	13
<b>КЗ-Коттедж версия 6.3 от 20.10.2010</b> .....	15
<b>КЗ-Коттедж версия 6.3 от 17.12.2010</b> .....	16
<b>КЗ-Коттедж версия 6.3 от 20.01.2011</b> .....	17
<b>КЗ-Коттедж версия 6.3 от 02.03.2011</b> .....	18
<b>КЗ-Коттедж версия 6.3 от 12.04.2011</b> .....	19

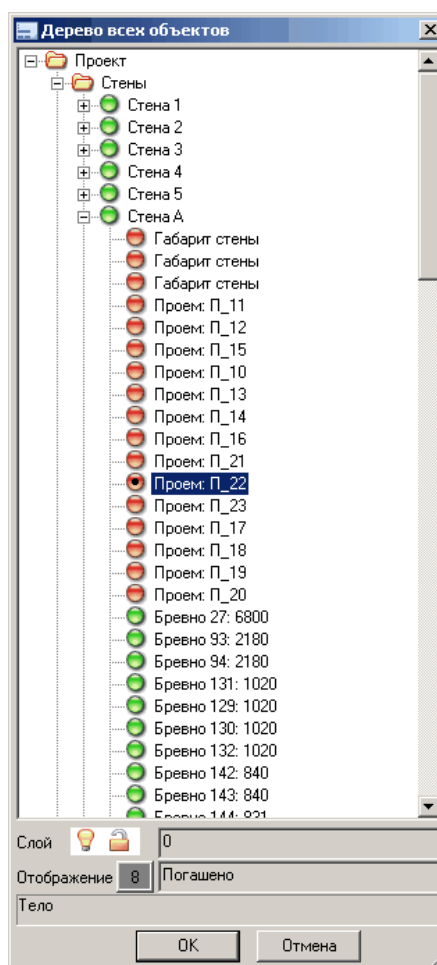
# 1 КЗ-Коттедж версия 6.3

30 декабря 2009 года выпущена новая версия программы **КЗ-Коттедж** - версия **6.3**. В ней много изменений и нововведений. Они коснулись работы и с производителями, и с проектами, и с объектами системы.

Добавлены новые типы сечения и соединения бревен. Усовершенствована работа с балками, досками, крышами, нагелями и шпильками. Появился новый отчет **Альбом**, который оформляется в соответствии с требованиями ГОСТ 21.101-97. Доработаны уже существующие команды и исправлены обнаруженные недочеты. А теперь подробно и по порядку обо всем.

## 1.1 Отображение объектов

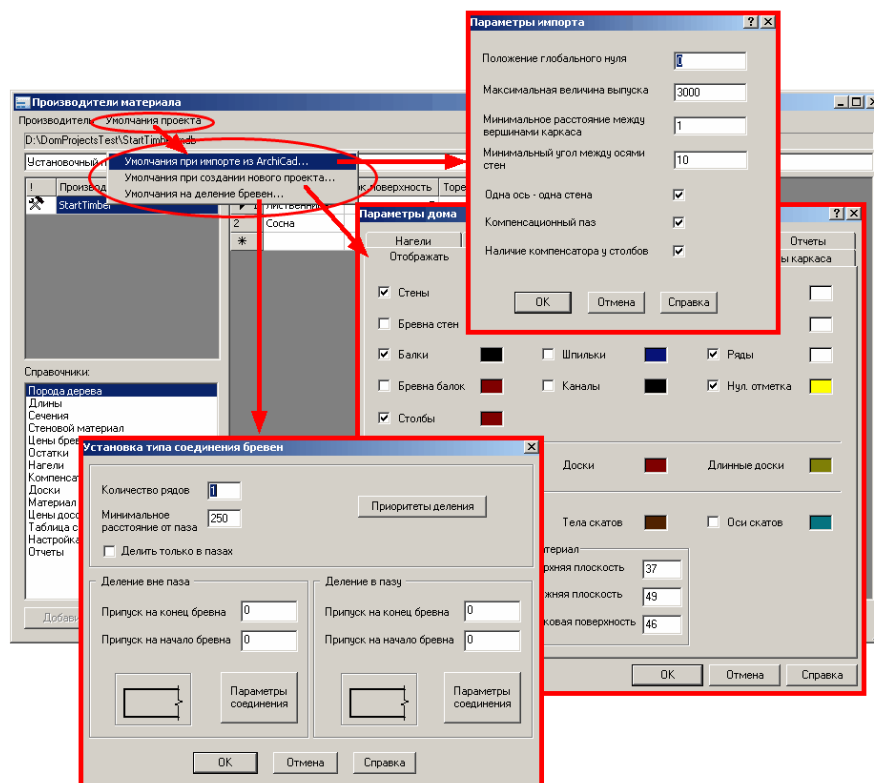
В новой версии управлять отображением элементов дома и получать информацию о их состоянии можно при помощи дерева сцены - полного структурированного списка созданных объектов. Для того, чтобы увидеть дерево на экране, воспользуйтесь элементом контекстного меню **Дерево всей сцены** команды **КЗ/Отображение/Погасить**:



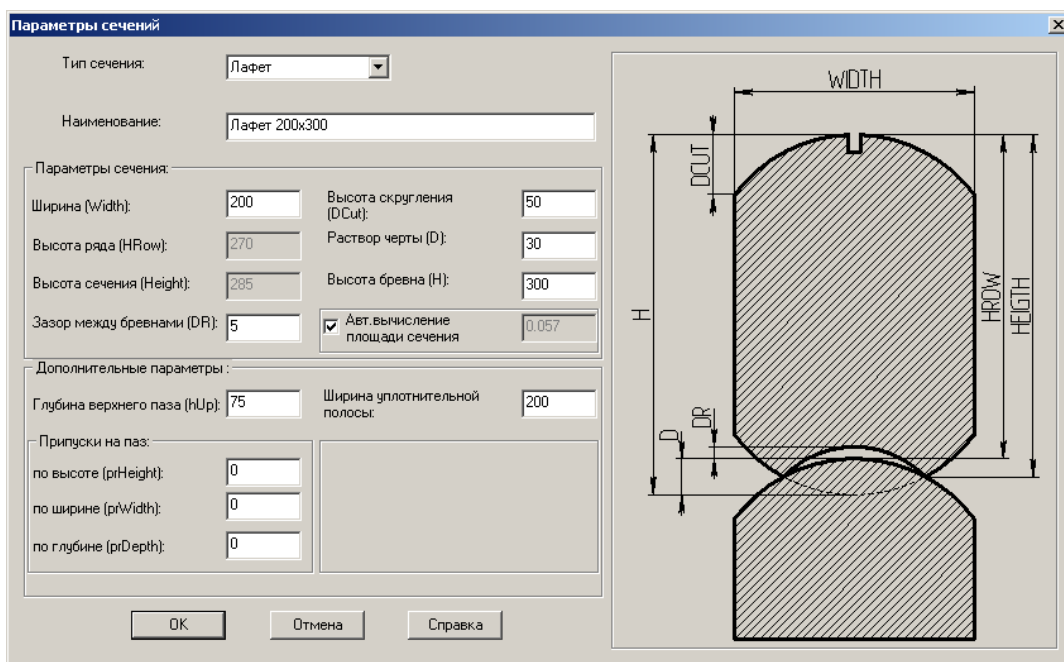
Красный кружок обозначает, что объект на экране погашен, зеленый - включен. Щелчок правой кнопкой мыши на кружке меняет зеленый цвет на красный и наоборот.

## 1.2 Производитель

1. Появилась возможность для каждого производителя задавать свои умолчания на параметры нового проекта:



2. В справочник **Сечения** добавлен новый тип сечение **Лафет**:



3. В диалоговой карточке **Параметры сечения** (см. выше) для удобства работы добавлены информационные поля **Высота ряда** и **Высота сечения**.
4. Новый параметр **Авт.вычисление площади сечения** позволяет задавать собственную величину площади сечения, которая будет использоваться в отчетах при подсчете объема материала проекта **без учета выемок**.
5. В предыдущих версиях программы существовала проблема "размножения" производителей, так как при подключении проекта вместе с ним подключался и производитель. В результате этого могло появиться несколько "похожих" производителей, отличающихся друг от друга очень незначительно. Теперь данная проблема решена. В новой версии подключать проект можно в режиме **Поиск в существующих**. В этом случае производитель подключаемого проекта сравнивается с производителем, выбранным вами. Если производители совпадают, то подключаемый проект будет ссылаться на уже

существующий. Если же в таблицах сравниваемых производителей есть отличия, то существующий производитель будет должным образом изменен.

## 1.3 Проект

В диалоговой карточке **Свойства проекта** появились новые поля: **Номер проекта**, **Исполняющая организация**, **Головная организация**.

Свойства проекта

Название проекта: Баня

Номер проекта: 13245

Заказчик: Березин П.О.

Адрес: г.Москва ул.Петрова 6

Дата заказа: 04.06.2009      Дата исполнения: 04.06.2009

Исполнитель: Северюин А.А.

Исполняющая организация: ООО Тис

Головная организация: ДОК2000

Комментарий к проекту:  
Баня площадь 100 бревно 220 сосна

Основной материал проекта:

Производитель: StartTimber

Порода дерева: Сосна

Сечение: бревно 220

Выбрать материал

Данные проекта: Новый >>      ОК      Отмена      Справка

Содержимое этих полей используется в отчетах.

Добавлено несколько новых параметров проекта:

**Групповое имя доски по умолчанию** (закладка **Доски**) - позволяет всем создаваемым доскам проекта присваивать групповые имена по умолчанию. Если этот параметр не определен, то доски не имеют группового имени.

**Коэффициент расчета объема полбревна** (закладка **Отчеты**) - задает правило расчета объема у половинок бревен, входящих в проект. Например, если коэффициент равен 1, то объем полбревна считается как объем целого бревна. Если - 0.5, то - как половинки.

**Рекомендуемый по ГОСТу** (закладка **Параметры стен**) - информационное поле, показывающее значение стандартного выпуска стен, рекомендуемое по ГОСТу, для основного материала проекта.

Имена осей формируются в соответствии с ГОСТом. Если для обозначения осей не хватает букв алфавита, последующие оси обозначают двумя буквами, например, АА, ББ, ВВ, и т.д. Пропуски в именах осей не допускаются.

### 1.3.1 Балки

1. В новой версии появилась возможность делать верхнее и нижнее бревна балки половинками. Для этого нужно:

- задать количество рядов балки больше единицы;
- включить параметры балки **Верхнее бревно - половинка** и **Нижнее бревно - половинка**.

2. Новые балки по умолчанию создаются с параметрами последней созданной. Они "помнят" номер верхнего ряда, количество рядов и величины выпусков. Также в случае, если у новой балки не выставлен флаг **Материал по стене**, наследуется материал и параметры произвольного расположения, если они есть.

### 1.3.2 Доски

1. При заполнении плоской области и ската доскам присваивается групповое имя и создается группа.

2. При редактировании доски появилась возможность изменять не только ее относительную, но и абсолютную длину. За это отвечает ключ контекстного меню **Длина**.

### 1.3.3 Крыши

В новой версии работать со скатами стало проще и удобнее.

При создании ската появилась возможность:

- ставить скат на произвольный ряд стены. За это отвечает элемент **Сдвиг на ряд** контекстного меню команды **Дом/Крыша/Создать скат/Стена**;
- задавать границы будущего ската в форме полилинии. За это отвечает команда **Дом/Крыша/Создать скат/По полилинии**. Полилиния предварительно должна быть построена при помощи команды **КЗ/Создать/Линии/Полилиния**;
- задавать плоскость ската по трем произвольным точкам пространства. За это отвечает элемент **Три точки** контекстного меню команды **Дом/Крыша/Создать скат**.

При создании обрешетки появилась возможность выбора способа установки:

**Снизу** - доски строятся непосредственно под плоскостью ската;

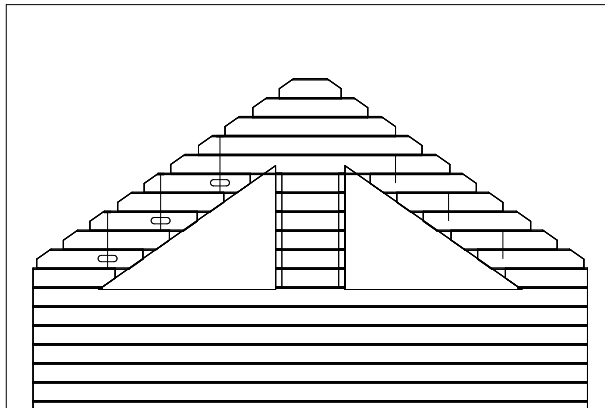
**Сверху** - доски строятся выше плоскости ската. При этом доски могут лежать не только непосредственно на плоскости ската, но и на некотором расстоянии от нее. Это расстояние вы можете задать в командном окне в ответ на запрос системы: *Укажите отступ*. Величина отступа не больше величины толщины ската.

При создании стропил в режиме **С учетом стен** появилась возможность задания величины отступа от стен, подрезанных скатом.

При ручном редактировании появилась возможность "привязываться" к точкам пересечения границы редактируемого ската с плоскостями остальных скатов, а также с осями и габаритами стен. Это гарантирует точность построений и позволяет не делать лишних движений, тем самым экономя силы и время.

### 1.3.4 Шпильки и нагели

1. Усовершенствована команда **Дом/Шпильки/Добавить**. В предыдущих версиях при наличии проема на скошенном краю стены шпильки не добавлялись. В КЗ-Коттедж 6.3 эта неточность устранена:



2. Появилась новая команда **Дом/Нагели/Установить**. Она позволяет в стене установить нагель на пару соседних бревен: задать устанавливаемому нагелю новые значения параметров и указать его положение относительно концов бревен стены.
3. Шпильки и нагели теперь можно копировать с одной стены на другую, а нагели - еще и размножить. Для этого появились команды **Дом/Нагели/Копировать**, **Дом/Шпильки/Копировать** и **Дом/Нагели/Размножить**.

### 1.3.5 Смена материала

Теперь при смене материала (команда **Дом/Стена/Сменить материал**) вы можете:

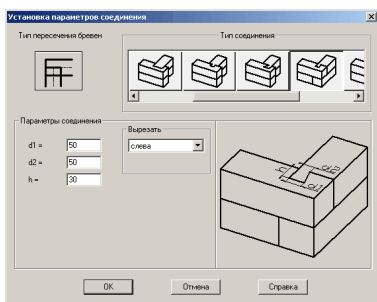
- задать новое значение стандартного выпуска;
- новый материал сделать основным материалом проекта, поставив галочку в поле **Заменить основной материал проекта**. В этом случае в соответствии с высотой ряда нового материала будет перестроена шкала рядов, и все вновь создаваемые стены будут строиться из этого материала.

## 1.4 Команды

1. Появилась новая команда **Дом/Стена/Добавить венцы**. Она позволяет добавить в стены проекта один или несколько рядов. На запрос системы укажите номер ряда для вставки и количество добавляемых венцов. Вставка происходит по установленным в системе правилам (более подробное описание команды см. в документации по **КЗ-Коттедж**).
2. Появилась новая команда **Дом/Стена/Удалить венцы**. Она позволяет удалить из стен проекта один или несколько рядов. На запрос системы укажите номера первого и последнего удаляемых венцов. Удаление происходит по установленным в системе правилам (более подробное описание команды см. в документации по **КЗ-Коттедж**).

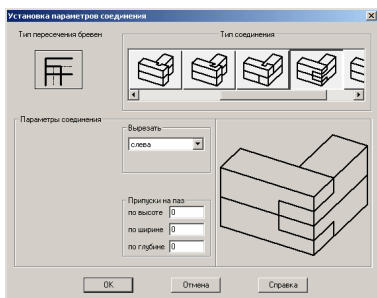
## 1.5 Типы соединений

Для углового пересечения стен добавлены новые типы соединения бревен:



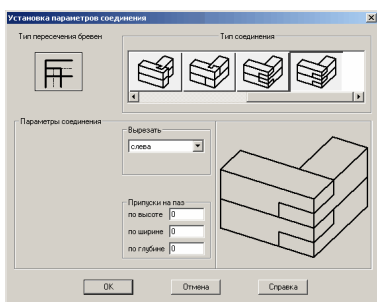
**Тип 7:** в перевязку с коренным шипом. Параметры паза задаются. Паз режется только в том случае, если значения всех его параметров больше нуля.

- Только для стен и балок из бруса.
- Шип режется только при пересечении под прямым углом.
- Материалы пересекающихся стен (балок) совпадают по высоте сечения.
- В случае стен (балок) со смещением рядности пазы режутся в одной и той же стене.
- В случае стен (балок) без смещения рядности пазы режутся в каждой из пересекающихся стен (балок) по очереди.



**Тип 8:** в полдерева с чередованием. Паз режется на половину высоты ряда.

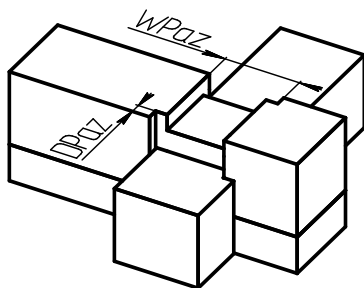
- Только для стен из бруса и без смещения рядности.
- Материалы пересекающихся стен (балок) совпадают по высоте сечения.



**Тип 9:** в полдерева без чередования. Паз режется на половину высоты ряда.

- Только для стен из бруса и без смещения рядности.
- Материалы пересекающихся стен (балок) совпадают по высоте сечения.

В новой версии у бруса появились **вертикальные пазы**, которые являются дополнением к стандартному пазу по форме. Наличие вертикального паза в сечении и его параметры задаются в справочнике текущего производителя **Сечения** в карточке **Параметры сечения**.



## 1.6 Отчеты

### Новые параметры.

1. В отчетах **Таблица бревен** и **Ведомость материалов** появился новый параметр **Половинки бревен в отдельную таблицу**. Он позволяет формировать отдельную таблицу, в которую будут входить все половинки бревен проекта.
2. В отчет **Раскрой** добавлены два новых параметра: **Исключение материалов** и **Исключение деталей**. Они позволяют выбирать материалы и отдельные бревна, которые будут участвовать в раскрое. Добавлена сортировка по длине (бревна сортируются в порядке убывания длины).
3. В отчете **Развертки стен** теперь можно отображать уровень **Нулевой отметки**.
4. Все табличные отчеты можно формировать с рамкой и основной надписью (параметр **Рамка** в карточке **Ширина полей**, вызываемой из диалоговой карточки **Отчеты проекта**).
5. В отчет **Таблица проемов** добавлен подсчет **периметра проемов**.

### Новое в отчетах-чертежах.

#### 1. На всех планах:

- по-новому ставятся размеры между осями. Все оси стен проекта группируются по признаку параллельности друг другу. Для каждой группы параллельных осей строится своя цепочка размеров - расстояний между осями;
  - образмерены свободные столбы до ближайших осей.
2. Появилась возможность редактировать цепочку размеров: добавлять, удалять один или несколько размеров из цепочки; менять положение размерной линии и т.д.
  3. Теперь можно управлять наличием на чертежах осей. За это отвечает параметр **Рисовать оси**.

### Новые отчеты.

Отчет **Альбом** - это пакет проектной и рабочей документации для строительства дома, выполненный в соответствии с требованиями межгосударственного стандарта ГОСТ 21.101-97. По желанию пользователя он может представлять собой любой набор выдаваемых программой внутренних отчетов.

Текстовые и графические материалы, включаемые в альбом, комплектуются в следующем порядке:

- обложка;
- титульный лист;
- состав проекта;
- пояснительная записка;
- основные чертежи и спецификации, предусмотренные строительными нормами и правилами.


Альбомов для одного проекта может быть несколько. Для каждого альбома вы можете выбрать свой набор отчетов и значений параметров.

## 1.7 Импорт и экспорт проектов ArchiCAD

1. В новой версии появилась возможность экспорта проектов в **ArchiCAD**.
2. **КЗ-Коттедж** - версия **6.3** совместима с **ArchiCAD11** и **ArchiCAD12**.
3. При передаче данных из ArchiCAD в КЗ-Коттедж и обратно передаются все стандартные проемы дистрибутивных библиотек с сохранением их формы.

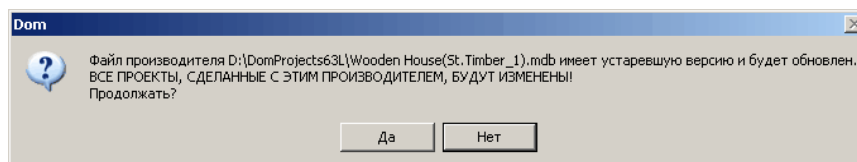


## 1.8 Доработки

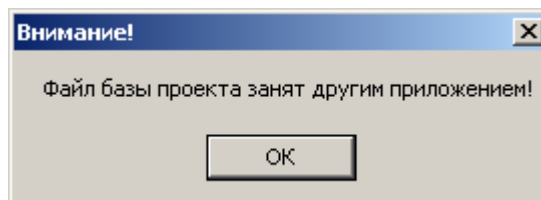
1. В новой версии программы в файл проекта \*.K3 сохраняется текущая конфигурация системы: виды, масштабы, режимы рисования, а также все настройки параметров системы (команда основного меню **Установки/Параметры**).
2. В файлы с отчетами-чертежами - развертками, планами и т.д. - сохраняются только слои, создаваемые системой специально для отчетов. Слои, добавленные в проект пользователем, в отчеты не сохраняются. И наоборот, в файл проекта сохраняются только слои, созданные пользователем. Служебные слои отчетов, создаваемые системой, в файл проекта не передаются.
3. В команде **Дом/Стена/Сдвинуть** нажатие кнопки **Esc** не откатывает всю команду целиком, а корректно завершает работу команды, сохраняя результаты проделанных действий. Откатить команду целиком и вернуться в предыдущее состояние системы вы всегда можете с помощью команды основного меню **Редактировать/Откатить** или пиктограммы на панели инструментов .
4. Решена часть проблем с видеокартами.

## 1.9 Диагностика

1. В момент обращения к **Производителю** более низкой версии выдается сообщение, что файл будет изменен:

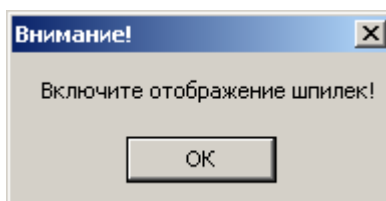


2. При создании отчетов вся информация о текущем проекте берется из файла DomOutTbl.mdb. При запуске команды **Установки/Отчеты проекта** этот файл каждый раз обновляется. Если этого по каким-либо причинам не произошло, то команда работать дальше не будет, и система выдаст предупреждение:



Это означает, что на вашем компьютере открыто приложение, использующее файл базы DomOutTbl.mdb. Им может быть, к примеру, Microsoft Access. Для того, чтобы продолжить работу, закройте данное приложение и заново запустите команду **Установки/Отчеты проекта**.

3. Для удобства пользователей в командах, работающих с нагельями и шпильками, теперь работает проверка на состояние их отображения. Если вы хотите произвести какую-либо операцию с нагельями или шпильками, а отображение их погашено, то система выдаст предупреждение:



## 2 КЗ-Коттедж версия 6.3 от 16.02.2010

### Производитель

В справочнике **Цены бревна/бруса** в таблице диапазонов правая граница интервалов длин **включена** в ценовой диапазон. Объясним, что это значит. Допустим, в карточке **Диапазоны стоимости** у вас есть следующие записи:

От	До	Цена
0.00	6 000.00	194.00
6 000.00	10 000.00	400.00
10 000.00	и более	465.00

До этого нововведения для бревен, имеющих длину, равную верхнему пределу интервала (колонка **До**), цена бралась из следующего диапазона, начинающегося с этой длины. По этим правилам, бревно, например, длиной 6000 метров стоило 400 рублей (см. рисунок выше). Теперь цена для таких бревен, берется из того диапазона, в котором интересующая нас длина является верхним пределом интервала. Например, бревно длиной 6000 метров стало стоить 194 рубля (см. рисунок выше).

### Команды

В команде **Дом/Доска/Установить доску** появилась возможность выбора количества досок для установки: одну или две (по обе стороны от отрезка).

### Отчеты

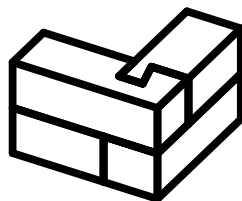
В отчете **План этажа** появились лестницы.

### Импорт

1. При импорте из **ArchiCAD** в **КЗ-Коттедж** теперь передаются все стены проекта, в том числе и недеревянные. За это отвечает параметр импорта **Читать все стены**.
2. **КЗ-Коттедж** - версия **6.3** совместима с **ArchiCAD13**.

### Доработки

1. При соединении досок сохраняются их групповые имена.
2. При редактировании досок сохраняется их принадлежность к слоям.
3. При подрезке стены скатом добавлена проверка величины выпуска бревен за линию подрезки: бревна не могут заходить за первоначальные габариты стены.
4. Теперь в соединении **в перевязку с коренным шипом** пазы проставляются и при ненулевых выпусках бревен:



5. В новой версии при создании стропильной конструкции первая и последняя доски всегда ставятся на границы ската.

## 3 К3-Коттедж версия 6.3 от 20.04.2010

### Проекты

В том случае, если при чтении проекта из версии 5.x в **Производителе** нет нужного материала, стены и балки пересоздаются из материала, который выбран для проекта версии 6.3.

### Команды

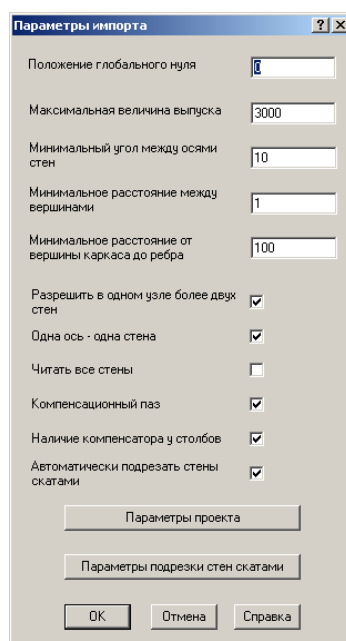
1. В команде **Дом/Стена/Сменить материал** при пересчете положения балки с произвольным размещением теперь ряд не пересчитывается.
2. В команде **Дом/Крыша/Установить стропила** разрешено размещать стропила не только сверху ската, но и снизу ската, и посередине.

### Отчеты

1. В отчет **Раскрой** добавлен новый параметр **Шильдики на остатки**.
2. В отчет **Развертки стен** добавлен новый параметр **Отображать нагели, шпильки**.

### Импорт

При чтении данных из **ArchiCAD** для стен, у которых не задана высота ряда, материал берется из создаваемого проекта **К3-Коттедж**. Половинки бревен у таких стен проставляются автоматически, по правилам, принятым в программе. Параметры проекта запоминаются из диалога импорта из **ArchiCAD**:



### Доработки

1. В карточке параметров доски сделаны недоступными те элементы, которые не редактируются в текущей команде.
2. У балки с произвольным расположением разрешено задавать номер верхнего ряда, равный нулю.

## 4 К3-Коттедж версия 6.3 от 24.05.2010

### Проекты

1. Введена более строгая проверка имени проекта на корректность. В список запрещенных символов добавлен еще один элемент - знак тире: "-".
2. Усовершенствована функция округления длин бревен. Теперь округление работает и на бревнах, подрезанных скатом.

### Команды

1. В команде *Дом/Стена/Удалить венцы* при удалении венцов из стены все проемы сохраняют свои размеры.
2. В дистрибутивах старше 1 марта временно не работали команды *Дом/Нагели/Копировать* и *Дом/Шпильки/Копировать*. Теперь они работают.

### Отчеты

1. Модифицированы отчеты для проектов, в которых присутствуют свободные столбы. В отчетах, поделенных по рядам, при подсчете объема исключено дублирование свободных столбов.
2. В отчете **Развертки стен** линия ската теперь отображается и при нулевых значениях выпусков подрезанных торцов.
3. Улучшен алгоритм раскрыя: уменьшено количество непокрытых деталей.

### Импорт

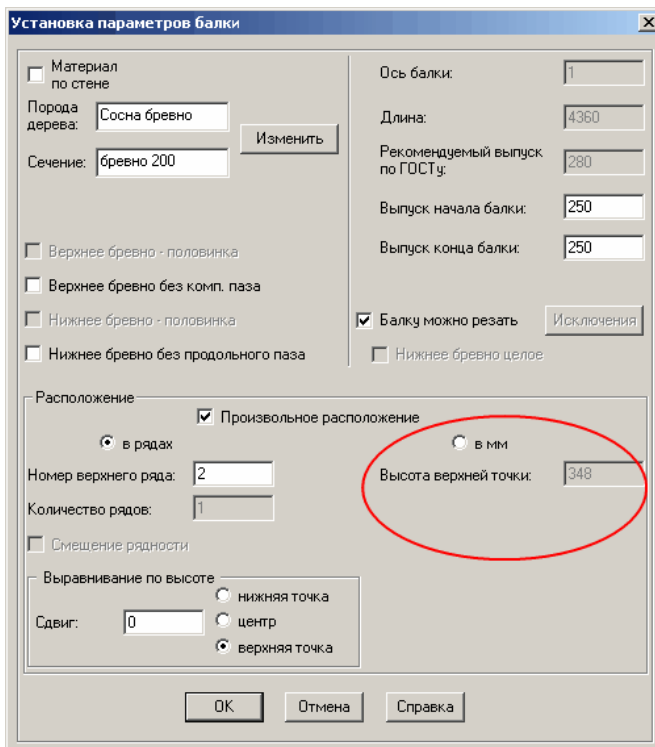
Доработан модуль импорта данных из **ArchiCAD** в **К3-Коттедж**:

- стены, состоящие из одного бревна, передаются как балки;
- передаются свободные столбы.

## 5 КЗ-Коттедж версия 6.3 от 15.07.2010

### Команды

1. Появилась возможность у балок задавать произвольное расположение в мм. За это отвечает параметр **Высота верхней точки**:



По-другому, более удобно, сгруппированы параметры в карточке **Установка параметров балки**.

2. В команде **Дом/Крыша/Установить стропила** при включенном режиме **Равномерно** появилась возможность выбора отправной точки установки стропил: **От начала** или **От конца** ската.

### Отчеты

1. В отчетах **План по венцам**, **План этажа** и **Развертки стен** появилась новая группа параметров **Высота символов**. Она позволяет редактировать высоту символов текста и размеров на чертежах.
2. В отчет **План этажа** добавлены высотные отметки проемов. За их отображение на плане отвечает параметр **Высота порога**.
3. В отчете **Таблица бревен** теперь подсчитывается количество отверстий под нагели и шпильки.
4. В отчете **Раскрой**, при работе режима **Исключение деталей**, разрешен пустой список используемых деталей. Это означает, что вы можете полностью исключить из раскроя все детали из одинакового материала.

### Импорт

Теперь при импорте данных из **ArchiCAD** сечение стенового материала передается максимально точно.

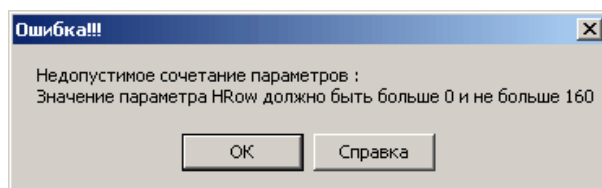
### Диагностика

1. Теперь, если в стене нет бревен (например, в нее добавлен проем, размером со стену), то она отображается на экране в виде прямоугольника, созданного по габаритам стены, и лежащего в плоскости ХОУ. Все отчеты для таких стен создаются корректно, например, если стена пустая, то развертка такой стены содержит только ее название.

## Что нового в КЗ-Коттедж 6.3

---

2. При задании параметров сечения в справочнике **Сечения** введена проверка на допустимость заданных значений параметров. В том случае, если сечение с заданными значениями параметров, построить невозможно, система выдает на экран подробное сообщение об ошибке, например:

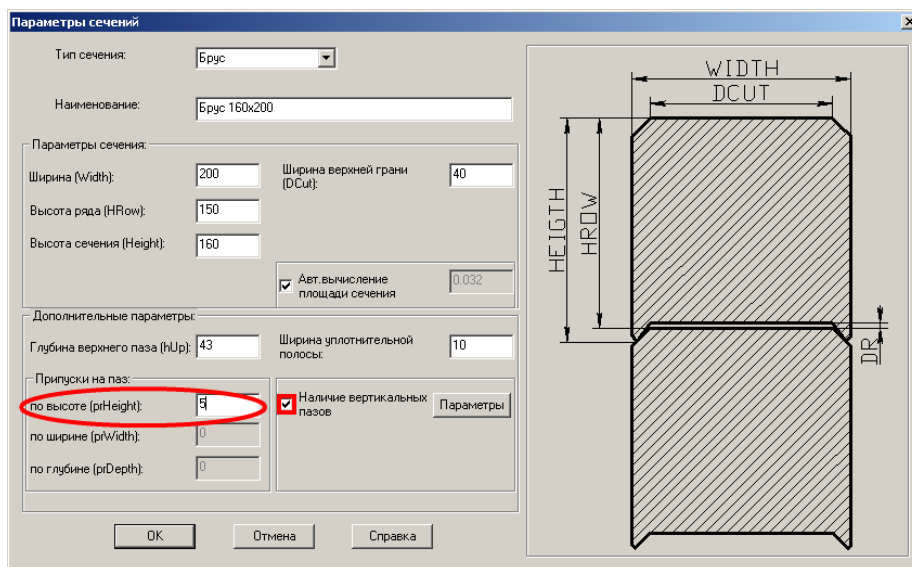


## Доработки

1. Свободный столб из материала с сечением лафет теперь строится без проблем.
2. В отчете **Раскрой**, при работе режима **Исключение деталей**, в диалоговой карточке **Выбор материала для раскроя** кнопка **Отмена** теперь работает как прерывание команды.
3. Устранен недочет экспорта в формат \*.dxf. Теперь многострочные тексты передаются корректно.

## 6 К3-Коттедж версия 6.3 от 20.10.2010

**Внимание! Для тех, кто работает с брусом!** Изменились правила расчета верхнего и нижнего венцовых пазов. Для тех, кто не работает с **Вертикальными пазами**, все осталось по-прежнему. Если же параметр **Наличие вертикальных пазов** включен (см. рисунок), то в этом случае высота верхнего паза рассчитывается с учетом величины, которая задана в поле **Припуск по высоте**. Ширину и глубину верхнего паза изменить нельзя, так как при включении параметра **Наличие вертикальных пазов** значения **Припусков по ширине и глубине** автоматически зануляются и становятся недоступными для редактирования.



Карточка Параметры сечений из справочника Сечения

**Настоятельно рекомендуем!** После того, как Вы включили параметр **Наличие вертикальных пазов** и задали **припуск по высоте**, проставьте заново пазы и запустите создание отчета **Таблица бревен**. Далее внимательно посмотрите на чертежи бревен и убедитесь в том, что размеры паза те, которые Вам нужны.

### Команды

1. Более точно подрезаются стены скатами. Это относится к тем скатам, линия пересечения которых со стеной проходит внутри ряда стены. В этом случае стена обрезается с учетом величины, на которую скат поднят (опущен) относительно верхней границы ряда.
2. Теперь, благодаря новой проверке, при добавлении в стену столбы можно ставить сколь угодно близко к соседним стенам и балкам, в том числе и вплотную.

### Отчеты

В отчете **Таблица бревен** на чертежах бревен корректно отображаются крайние правые (на выноске) размеры.

### Импорт и Экспорт

1. Теперь при импорте данных из **ArchiCAD** параметр **Положение глобального нуля** работает и с проемами. В случае ненулевого значения данного параметра, вместе с проектом на заданную величину поднимаются (опускаются) и проемы.
2. Стала доступной команда **Экспорт в ArchiCAD**.

## 7 К3-Коттедж версия 6.3 от 17.12.2010

### Производитель

Введен контроль над ценами на материалы, не позволяющий задавать им нулевые значения. В производителях более низких версий все нулевые цены автоматически заменяются единицами.

### Доски

Для досок увеличена длина их группового имени.


### Отчеты

1. Доработан отчет **Альбом**: более корректно (полностью) формируются **Планы по венцам**.
2. Усовершенствован отчет **Развертки**: у проемов на чертеже могут отображаться одновременно и размеры (или имена), и контуры.

### Импорт

Доработан модуль импорта данных из **ArchiCAD** в **К3-Коттедж**: все стены проекта передаются без округления их координат и длин.

### Доработки

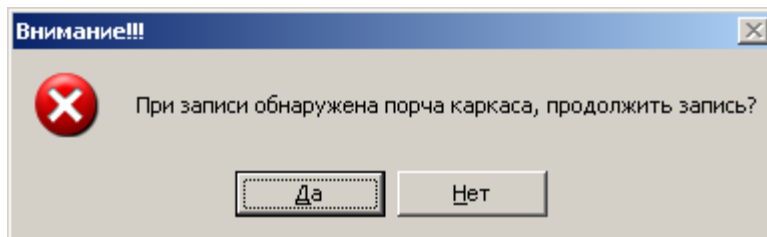
1. Повышена устойчивость работы программы при наличии на компьютере пользователя работающих антивирусных приложений. Выявлены и исключены следующие имевшие место случаи:
  - невозможность открыть проект с первого раза;
  - некорректное сохранение проекта;
  - исчезновение настроек отчетов;
  - аварийное завершение программы при запуске создания отчетов.
2. При создании отчетов устранен недочет, связанный с отслеживанием текущего состояния проекта. Это касается проектов, в которых были дублированы доски или добавлены нагели. Теперь значок , означающий, что отчет создан, но его нужно пересоздать, выставляется корректно.
3. Доработана резинка в шпильках.
4. Усовершенствована процедура автосохранения. В случае сохранения резервной копии, система теперь повторно не предлагает восстановить ее.



## 8 КЗ-Коттедж версия 6.3 от 20.01.2011

### Доработки

**Внимание!** Обнаружена и устранена критическая ошибка, которая во всех предыдущих версиях программы периодически приводила к порче каркаса проекта. Система при этом выдавала следующее сообщение:



## 9 КЗ-Коттедж версия 6.3 от 02.03.2011

### Отчеты

1. Доработан отчет **Раскрой**: непокрытых деталей не остается.
2. На чертежах бревен убраны оси от вертикальных пазов.
3. Устранен недочет в отчете **Альбом**: для стен, верхние ряды которых отрезаны скатом, **Планы по венцам** формируются корректно.
4. В отчете **Таблица проемов** проемы, кратно размноженные в проекте, отображаются корректно.

### Доработки

1. Усовершенствованы шкалы размеров ("резинки"), появляющиеся на экране при работе со шпильками, нагелями и каналами.
2. Устранен недочет "хождения" между диалоговыми окнами, вызываемыми друг из друга. Вернуться из одного окна в другое, можно только закрыв текущее.
3. Окончательно стабилизирована работа с каркасом. Возникновение порчи каркаса полностью исключено.
4. Более корректно работает подрезка скатов друг другом.

## **10 КЗ-Коттедж версия 6.3 от 12.04.2011**

### **Исправления**

1. Устранена ошибка импорта из dbf сечений.
2. Устранена ошибка подрезки бревна без продольного паза. Не учитывался нижний габарит бревна, поэтому бревно прорезалось не до конца.
3. Устранена ошибка простановки венцовых пазов (при делении бревна пропадали пазы на концах).