


Научно-внедренческий центр «ГеоС»



**Что нового в
КЗ - Коттедж версия 6.4**

Нижний Новгород
2011

Содержание

КЗ-Коттедж версия 6.4	3
Сервис	4
Производитель	5
Единицы измерения	6
Проект	7
Стены	7
Балки	8
Консоли	8
Крыши	8
Каналы	8
Шпильки и нагели.....	8
Доски	9
Отчеты	10
Диагностика	14

1 КЗ-Коттедж версия 6.4

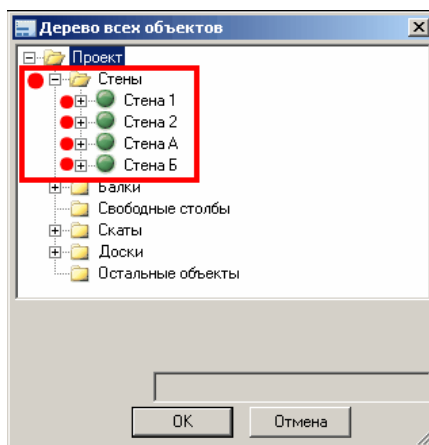
Выпущена новая версия программы **КЗ-Коттедж** - версия **6.4**. В ней много новых отчетов. Добавлены новые типы сечения досок. Усовершенствована работа с балками, досками, крышами, нагелями и шпильками. Доработаны уже существующие команды и исправлены обнаруженные недочеты.

Огромная работа проделана по адаптации программы к новым операционным системам Windows Vista и Windows 7. Новая версия программы одинаково устойчиво работает во всех существующих ОС Windows. Полностью переписана процедура установки программы на компьютер пользователя - Setup.exe.

А теперь подробно и по порядку обо всем.

2 Сервис

1. При вызове карточки **Дерево всех объектов** автоматически открывается папка тех объектов, с которыми выполняется работа в текущий момент. Например, если вы вызвали карточку во время создания стен, то будет открыта папка **Стены**:



- При работе с балками - папка **Балки**, со скатами - **Скаты** и т.д., и т.п.
2. Появилась возможность менять размер диалоговых окон при работе со слоями и при обнаружении конфликтов проставления пазов.

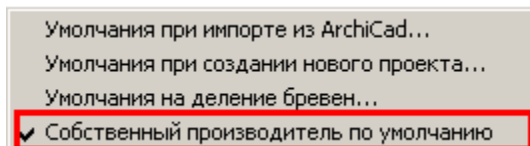
3 Производитель

Внимание! Введено деление производителей на два типа: **собственный** и **общий**.

Общий - это производитель, который может использоваться несколькими проектами сразу. Все производители предыдущих версий были **общими**.

Собственный - это производитель, который может использоваться только одним проектом и никаким другим больше. Он получается из общего производителя путем его копирования и помещения копии в папку проекта. Вся дальнейшая работа по созданию проекта выполняется с этой копией, которую в **КЗ-Коттедж** будем называть **собственным производителем**.

1. Появилось новое умолчание для проекта, выставляемое в карточке **Производители материала**:



Галочка в строчке **Собственный производитель по умолчанию** говорит о том, что при создании нового проекта его производителю автоматически присваивается статус "**собственный**". Изменить тип производителя на "**общий**" можно в карточке **Свойства проекта**, убрав галочку в поле **Производитель-собственность проекта**.

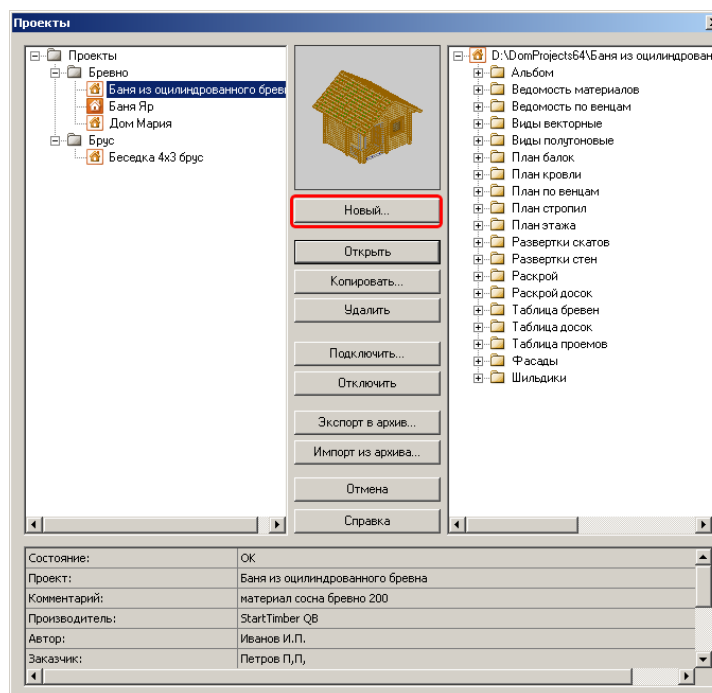
2. В справочниках **собственного** производителя породы дерева, сечения бревен и досок, нагели и компенсаторы, используемые в проекте, выделяются розовым цветом. Их нельзя ни редактировать, ни удалять!
3. В справочник производителя **Порода дерева** добавлен новый параметр **Плотность материала (кг/м³)**. Он используется для подсчета массы материала проекта, а также при расчете прочности конструкции.
4. В справочниках **Порода дерева**, **Сечения**, **Доски** разрешены записи с одинаковыми наименованиями. Для того, чтобы при выборе сечения и породы отличать их друг от друга, в состав названий одноименных материалов включены их идентификационные номера (ID), формируемые в вышеперечисленных справочниках. Главное качество ID - уникальность. Даже если названия пород (сечений) совпадают, ID у них разные. Это дает возможность однозначно определять и выбирать породы (сечения) материалов.

4 Единицы измерения

В **КЗ-Коттедж 6.4** появилась возможность выбирать, в каких единицах измерения работать: или в миллиметрах, или в дюймах. Выбор рабочих единиц измерения напрямую зависит от выбора производителя для проекта. Если при создании проекта выбран производитель **StartTimber_mm**, то система автоматически настраивается на работу в миллиметрах: и для построений, и для диалогов, и для отчетов. Если при создании проекта выбран производитель **StartTimber_inch**, то вся работа ведется в дюймах.

5 Проект

- Для удобства работы в карточке **Проекты** появилась кнопка **Новый**, которая позволяет начать создавать новый проект, не выходя из карточки:



- Проекты с разными типами производителей обозначаются разными "иконками" (см. рисунок выше):

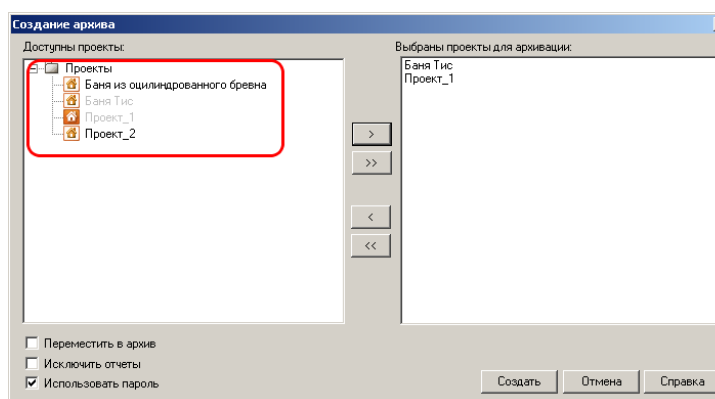


- у проекта **общий** производитель;



- у проекта **собственный** производитель.

- При экспорте в архив проекты, доступные для архивации, отображаются в виде дерева:



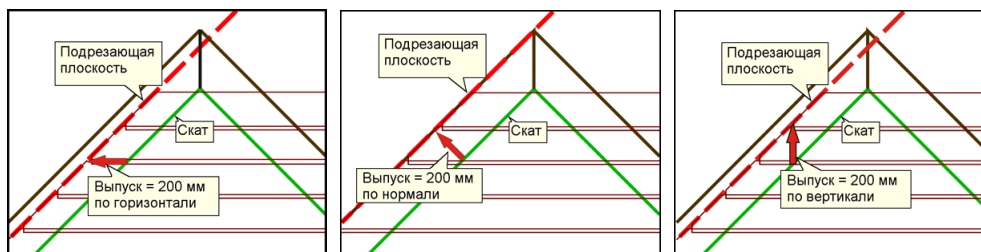
5.1 Стены

- При подрезке стен появилась возможность задавать выпуски прямых и скошенных торцов в трех режимах:

по горизонтали - стена подрезается плоскостью, полученной параллельным переносом ската по горизонтали (параллельно плоскости XOY) на величину заданного выпуска;

по нормали - стена подрезается плоскостью, полученной параллельным переносом подрезающего ската по нормали к скату на величину выпуска;

по вертикали - стена подрезается плоскостью, полученной параллельным переносом подрезающего ската по вертикали (параллельно оси OZ) на величину выпуска.



Примечание. При ненулевом значении выпусков бревна удлиняются на величину не больше стандартного выпуска стены.

2. При создании стен на момент ввода точки режим **Автопривязка** автоматически отключается.

5.2 Балки

Появилась возможность перемещать балки с дублированием. Для этого в контекстном меню команды **Дом/Балки/Переместить** появился новый режим **Дублировать**. Работая в нем, вы можете, например, не создавать балки пола второго этажа заново, а продублировать уже созданные балки пола первого этажа и поднять их на нужную высоту.

5.3 Консоли

1. Появилась возможность копировать одну или несколько консолей с одной стены на другую. Для этого используйте команду **Дом/Консоль/Копировать**.
2. Теперь процесс редактирования, копирования и удаления консолей стал более наглядным благодаря подсвечиванию их габаритов.

5.4 Крыши

1. При редактировании ската добавлен новый режим **Сдвиг**, позволяющий изменять длину ската за счет изменения длины его оси.
2. При сдвиге ската появилась возможность перемещать скат на произвольное количество рядов стены. За это отвечает элемент **Сдвиг на ряд** контекстного меню команды **Дом/Крыша/Сдвинуть скат**. Количество рядов можно задавать как с клавиатуры, так и визуальным образом при помощи мыши и шкалы сдвига, отображающей текущее положение ската в рядах.
3. Новая команда **Дом/Крыша/Подшить скат досками** подшивает скат не сплошь, а отдельно выбранными областями, в обход стен, пересекающих скат.
4. При установке стропил в режиме **С учетом стен** добавлены два новых ключа **От начала** и **От конца**. Они позволяют задавать направление заполнения ската стропилами: от начала ската к концу (ключ **От начала**) или от конца ската к началу (ключ **От конца**).

5.5 Каналы

Введен новый тип объектов **канал** - отверстие в стенах и балках. В связи с этим добавлены:

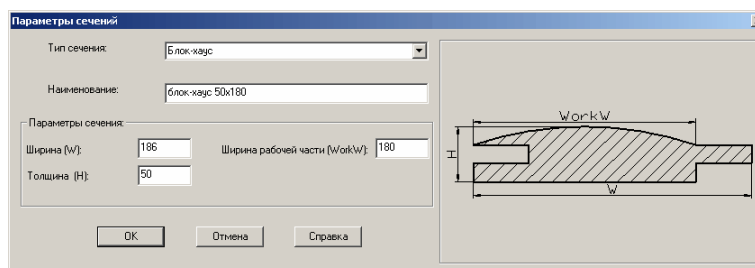
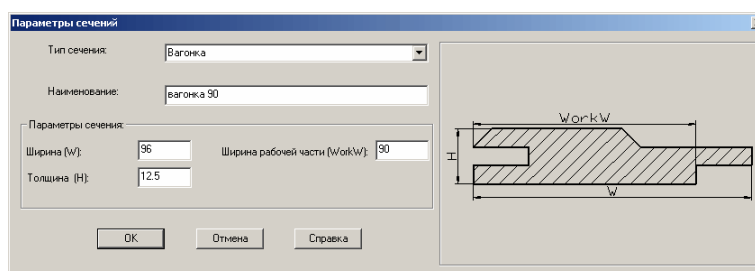
- новая закладка **Каналы** в карточке **Параметры дома**;
- новые команды **Дом/Каналы/Добавить**, **Редактировать**, **Копировать** и **Удалить**.

5.6 Шпильки и нагели

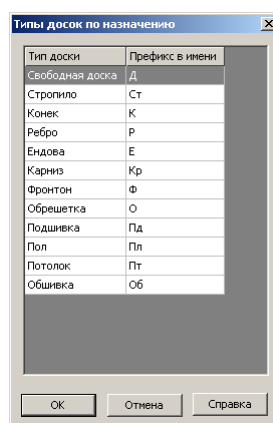
1. Появился новый тип нагеля - **Парный**. Нагели этого типа проставляются парами на заданном расстоянии (параметр **Расстояние между парными нагелями**); четность у нагелей, составляющих пару, разная.
2. Появился новый тип нагеля - **С чередованием**. Нагели этого типа проставляются по одному с чередующейся четностью.
3. При добавлении и редактировании нагелей, шпилек и каналов появился новый ключ контекстного меню **С отступом**, позволяющий задавать расстояние от любого из проставленных отверстий.
4. Теперь при операциях с нагелями, шпильками и каналами все шкалы размеров работают одинаково и имеют одинаковый внешний вид.

5.7 Доски

1. В справочнике Доски появились два новых сечения: **вагонка** и **блок-хаус**:



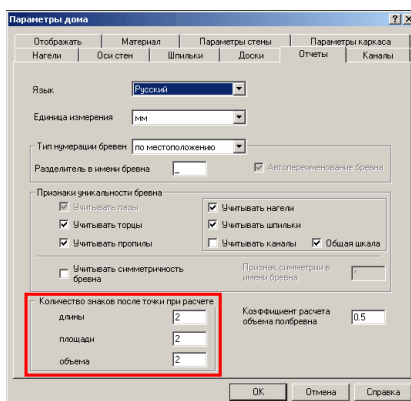
2. Введено понятие **Тип доски**. При установке параметров дома в закладке **Доски** при нажатии кнопки **Типы досок** открывается принятый в системе список типов досок:



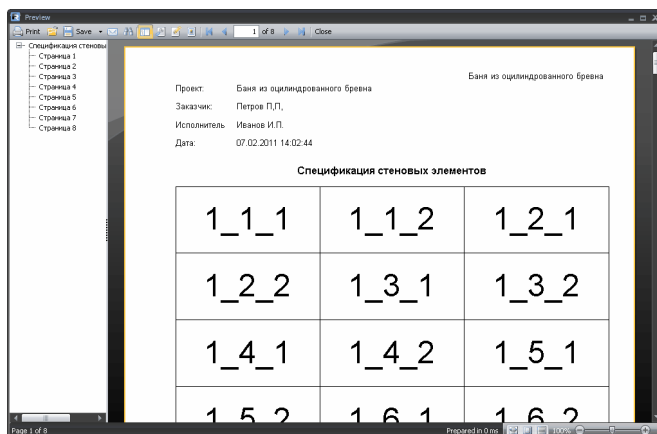
Типы досок жестко прописаны в системе: их количество изменить нельзя. Тип доске присваивается пользователем при помощи команды **Дом/Доска/Изменить тип**. **Префикс в имени** используется для обозначения досок в отчетах. Он содержит не более трех символов, которые в случае необходимости пользователь может изменить.

6 Отчеты

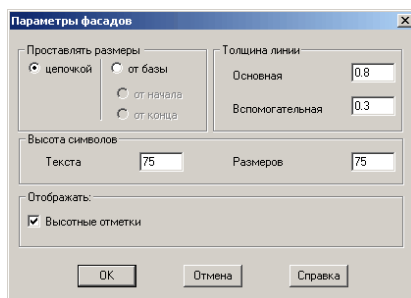
1. В отчетах при расчете длины, площади и объема появилась возможность управлять количеством знаков после точки. За это отвечает новый параметр, добавленный в закладку **Отчеты** карточки **Параметры дома**:



2. В карточке **Отчеты проекта** изменились и стали намного удобнее правила выбора отчетов для создания и просмотра. Теперь создаются (показываются) все документы, отмеченные галочками, независимо от текущего положения в дереве отчетов. Работает множественный выбор с использованием кнопок **Shift** и **Ctrl**. В момент закрытия карточки система "запоминает" состояние дерева: какая папка раскрыта, какая - свернута, и при очередном открытии восстанавливает это состояние.
3. В новой версии изменилось окно просмотра отчетов-таблиц. Оно стало более функциональным, удобным и наглядным:

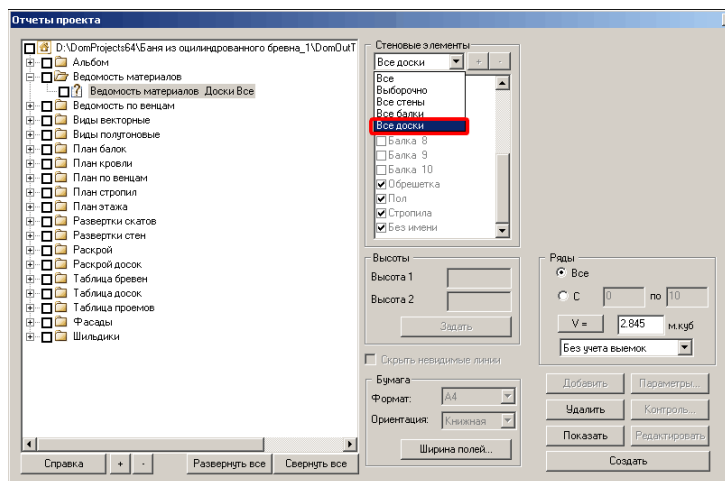


4. Теперь можно просматривать несколько табличных отчетов одновременно.
5. В некоторых отчетах изменены цветовые установки по умолчанию.
6. Во всех отчетах можно:
 - выбирать способ простановки размеров: **цепочкой** или **от базы**;
 - управлять **высотой символов** и **толщиной линий**.
7. В отчете **Фасады** появились параметры:

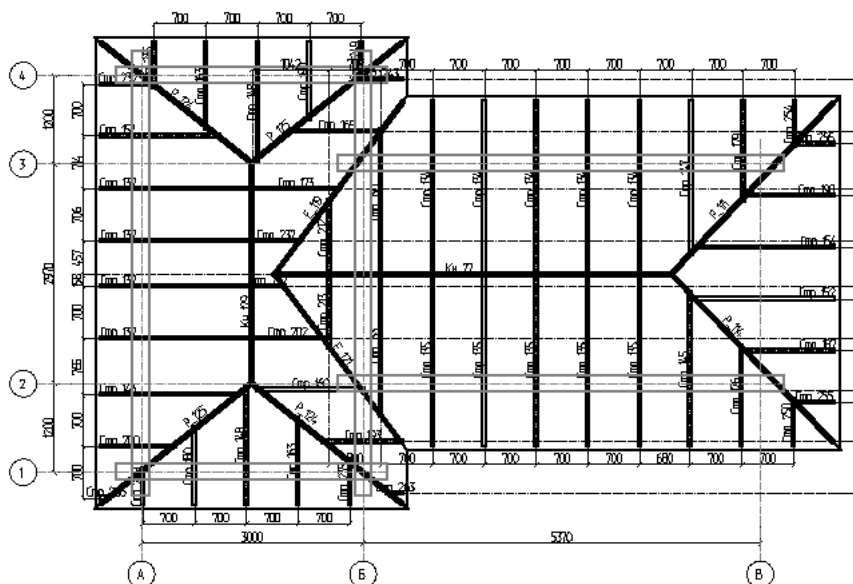


8. В отчет **Таблица бревен** добавлен новый параметр **Учитывать особенности сечения**. Он позволяет выделять бревна с особенностями сечения (длинные, половинки, с верхним

- профилем, с нижним профилем и т.д.) в отдельные таблицы. Сколько особенностей - столько таблиц.
9. В отчетах **Таблица бревен**, **Развертки стен**, **Раскрой бревен** появились каналы.
 10. В отчеты **Таблица бревен** и **Таблица досок** добавлен подсчет площади поверхности бревен (досок).
 11. В отчете **Таблица досок** в группе **Торцы** появился новый параметр **Маркировать**. Он включает режим маркировки торцов на чертеже без их образмеривания. В этом случае информацию о геометрии и размерах торцов можно получить в новом отчете **Таблица пазов и торцов досок**.
 12. Во всех табличных отчетах, работающих с досками, в правой части карточки **Отчеты проекта** в поле **V=** подсчитывается объем досок, вошедших в отчет.
 13. При выборе объектов для формирования отчета **Ведомость материалов** появилась возможность выбирать доски по их групповым именам:



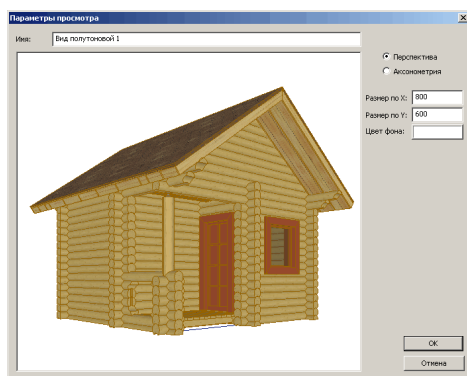
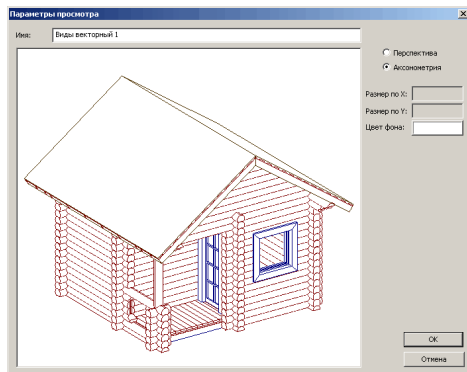
14. Реализован экспорт в *.pdf отчетов-чертежей: планов, разверток и т.д. Файл *.pdf может быть многостраничным. Например, нажав кнопку **Экспорт** в окне просмотра, на десять разверток стен Вы получите один файл *.pdf, каждая страница которого будет одной из экспортируемых разверток. Такая возможность удобна при отправке по электронной почте заказчикам документов на утверждение.
15. Новый отчет **План стропил**. На плане наглядно представлена вся стропильная конструкция дома. Благодаря новой системе обозначений, на чертеже можно увидеть тип каждой доски: **Стропило**, **Ребро**, **Конек**, **Ендова**, **Карниз**, **Обрешетка** и **Подшивка**. О типах читайте в разделе [Доски](#). По желанию пользователя отображаются контуры скатов и опорных стен. Что касается оформления плана (высота текста, толщина и цвет линий), то все это настраивается.



Что нового в КЗ-Коттедж 6.4

16. Новый отчет Раскрой досок. Раскройные карты досок дают полную информацию о том, как разложить доски проекта на заготовках заданной длины так, чтобы стоимость и все отходы потраченного материала были сведены к минимуму. Доски группируются по материалу, а те, у которых на торцах есть подрезки, располагаются так, чтобы «пустот» было как можно меньше.

17. Новые отчеты Виды векторные и Виды полутоновые - произвольные виды дома в векторе и цвете:



12. Новый отчет Таблица пазов и торцов бревен содержит подробные чертежи пазов и торцов, которые встречаются в бревнах проекта, в том числе и чертежи всех стандартных пазов. На этот отчет ссылаются все другие отчеты, содержащие маркированные торцы и пазы бревен.

Пазы и торцы		
№ п/п	Вид спереди	Вид сверху
T.1		
T.2		
T.3		
T.4		

13. Новый отчет Таблица пазов и торцов досок содержит подробные чертежи всех пазов и торцов, которые встречаются в досках проекта. На этот отчет ссылаются все другие отчеты, содержащие маркированные торцы и пазы досок.

Пазы и торцы		
№ п/п	Вид сверху	Вид спереди
Т. 1		

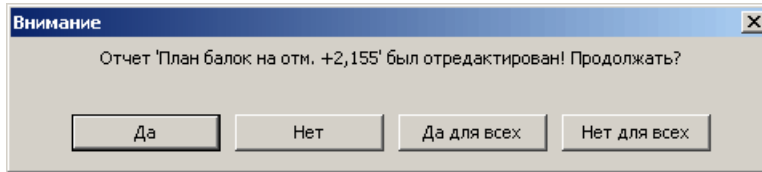
14. Новый отчет **Шильдики на доски** - это таблица номеров досок, используемых в качестве наклеек на доски.

Проект: Баня из оцилиндрованного бревна		Баня из оцилиндрованного бревна
Заказчик:	Петров П.П.	
Исполнитель:	Иванов И.П.	
Дата:	17.05.2011 13:59:35	
Пол		
Д_8	Д_7	Д_7
Д_7	Д_7	Д_7
Д_7	Д_7	Д_7
Д_7	Д_7	Д_7
Д_7	Д_6	Д_6
Д_6	Д_6	Д_6
Д_6	Д_6	Д_6
Создано в системе К3-Коттедж www.k3-cottage.ru		
1 из 3		

15. Все новые отчеты можно включать в отчет **Альбом**.

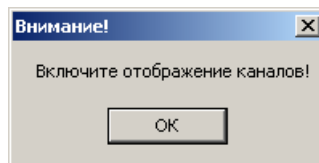
7 Диагностика

1. Теперь, если вы хотите заново создать отчет, который был отредактирован вручную, после нажатия кнопки **Создать** на экране появляется предупреждение:



Нажмите кнопку **Да** для пересоздания отчета, кнопку **Нет** - для прерывания команды.

2. Для удобства пользователей в командах, работающих с каналами, работает проверка на состояние их отображения. Если вы хотите произвести какую-либо операцию с каналами, а отображение их погашено, то система выдаст предупреждение:



3. Добавлена проверка на корректность задания высот в отчетах **План этажа** и **План балок**. В том случае, если **Высота 2** меньше **Высоты 1**, выдается сообщение:

